

Beskid | ski

Specjalny Obszar
Ochrony SiedliskMOC WARTO CI
DLA PRZYSZŁO CI

NATURA 2000

Kilka słów o istocie Natury 2000

Natura 2000 to spójna sieć obszarów utworzona na terytorium Unii Europejskiej w celu zachowania dziedzictwa przyrodniczego Europy poprzez ochronę zagrożonych wyginięciem roślin i zwierząt oraz miejsc ich występowania.

Dotychczasowy rozwój gospodarczy wiąże się z daleko idącymi przekształceniami i pogorszeniem jakości środowiska przyrodniczego, a tym samym pogorszeniem jakości życia człowieka. Wykazano, że stan środowiska przyrodniczego bezpośrednio rzutuje na możliwości dalszego rozwoju cywilizacyjnego.

Natura 2000 jest narzędziem utworzonym w celu wdrożenia zrównoważonego rozwoju. Ma ono umożliwić osiągnięcie określonych celów gospodarczych, ekonomicznych i społecznych przy równoczesnym zachowaniu najcenniejszych elementów środowiska naturalnego.

Sieć Natura 2000 tworzą Specjalne Obszary Ochrony (SOO) – wyznaczone dla ochrony siedlisk przyrodniczych oraz populacji zagrożonych wyginięciem gatunków roślin i zwierząt (z wyjątkiem ptaków), a także Obszary Specjalnej Ochrony (OSO) – wyznaczone dla ochrony populacji dziko występujących gatunków ptaków. Podstawą wyznaczania tych obszarów stanowi tzw. dyrektywa siedliskowa (92/43/EWG) oraz tzw. dyrektywa ptasia (79/409/EWG).

Na etapie tworzenia sieci Natura 2000 znaczenie mają wyłącznie naukowe kryteria przyrodnicze, tj. występowanie i liczebność gatunków lub powierzchnia zajmowana przez podlegające ochronie typ siedliska.



za szanowanie przyrody i za to, e:

- chronicie zwierzęta w ich naturalnym środowisku;
- prowadzicie działalność rolną-rodowiskową zgodnie z celami ochrony obszaru;
- prowadzicie tradycyjną gospodarkę pasterską;
- nie pozostawiacie miejsc zaniedbanych cich środowisko naturalne;
- nie korzystacie z pojazdów mechanicznych w tym quadów, skuterów nornych i motocykli w siedliskach siedlisk zwierząt i roślin.

Treść zawarte w ulocie nie stanowi oficjalnego stanowiska organów Wojewódzkiego Funduszu Ochrony Środowiska i Gospodarki Wodnej w Katowicach

Tekst: Rokšana Krause, Przemysław Król
 Opracowanie graficzne: Jerzy Pukowski, Przemysław Król
 Opracowanie mapy: Przemysław Skrzypiec
 Zdjęcia na pierwszej stronie: Anna Balcerzak, Jerzy Pukowski

Regionalna Dyrekcja Ochrony Środowiska
 ul. Dąbrowskiego 22
 40-032 Katowice
 tel.: 32 20 77 801, fax: 32 20 77 884
 http://katowice.rdos.gov.pl

Dziękujemy Wam

Lokalizacja obszaru
w województwie śląskim

Widok na Cienków. Fot. A. Balcerzak

Ogólna charakterystyka obszaru

Kod:	PLH240005
Rodzaj obszaru:	Specjalny Obszar Ochrony Siedlisk
Podstawa prawna:	Decyzja Komisji Europejskiej z dnia 25 stycznia 2008 r. (Dz. U. Komisji Europejskiej L Nr 77 poz.106)
Powierzchnia:	26 405,4 ha
Położenie w obrębie gmin:	Bielsko-Biała, Brenna, Buczkowice, Goleśzów, Istebna, Jasienica, Jaworze, Lipowa, Miłówka, Radziechowy-Wieprz, Szczyrk, Ustroń, Węgierska Górka, Wilkowice, Wisła
Miejsca cenne przyrodniczo w granicach obszaru:	Park Krajobrazowy Beskidu Śląskiego, rezerwat przyrody: „Barania Góra”, „Czantorja”, „Dolina Łąskiego Potoku”, „Jaworzyna”, „Kunie”, „Stok Szyndzielni”, „Wisła”, „Zadni Gaj”; zespoły przyrodniczo-krajobrazowe: „Cygański Las” i „Dolina Wapienicy” oraz ujęcie ekologiczne „Uroczysko Jasionka”

Specjalny Obszar Ochrony Siedlisk „Beskid Śląski” składa się z pięciu enklaw i stanowi najdalej na zachód położony fragment Beskidów w polskich Karpatach. Obszar ten obejmuje Beskid Śląski wraz z jego najwyższymi szczytami oraz fragment Pogórza Śląskiego i Kotliny Węgierskiej. W granicach obszaru znajduje się obszar różliskowy i początkowe odcinki najdłuższej rzeki Polski – Wisły.

Wartości przyrodnicze i znaczenie ostoi

Na terenie ostoi w pięćdziesiąt trzy regła górskiego występują wysokogórskie bory wiekowe, a w pięćdziesiąt trzy regła dolnego dominują buczyny (kwaśne i żyzne) i bory wiekowo-jodłowe. Pozostałe siedliska leśne są rzadziej spotykane i zajmują znacznie mniejsze powierzchnie. Spośród nich obszar wyróżnia

Na obszarach Natura 2000 nie obowiązują ustawy ustalony katalog zakazów. Ograniczenia nie podlegają działaniu zwierzchnością z utrzymaniem urządzeń i obiektów przeciwpowodziowych oraz działaniu gospodarstwa, rolna, leśna, łowiecka, rybna, a także amatorski połow ryb, jeżeli nie wpływa negatywnie na rośliny, zwierzęta lub siedliska przyrodnicze, dla ochrony których wyznaczono dany obszar Natura 2000. Działania dla których białe istnieją na obszarach Natura 2000 białe wymagają przeprowadzenia odpowiedniej oceny oddziaływania. Rolnicy gospodarujący na obszarach Natura 2000 zgodnie z zasadami ochrony przyrody, mogą czerpać z tego tytułu dodatkowe korzyści. Rolnicy, na gruncie którego ekspertyza potwierdza występowanie cennych gatunków roślin, zwierząt lub siedlisk przyrodniczych i zakwalifikują je do „pakietów przyrodniczych”, mogą dodatkowo przystąpić do realizacji programu rolno-rodowiskowego. W zależności od wybranych warunków, do prowadzonej działalności rolniczej mogą być zgodnej z wymogami ochrony przyrody, moją uzyskać dopłaty, które powinny być traktowane jako rekompensata za utraczone korzyści i poniesione koszty. Zasady ochrony przyrody i sposób prowadzenia działań ochronnych zostaną określone w planie ochrony, który białe przygotowywany przez władze regionalnej dyrekcji ochrony środowiska po konsultacji ze społecznymi ciemi lokalnymi.

Natura 2000, a gospodarowanie



Barania Góra – widok spod szczytu Prusowa. Fot. A. Balcerzak

borów bagiennych i jaworzyn z łanowo rosnącymi w runie, okazał się mieszczyzna trwał. Siedliska nieleśne reprezentują między innymi kwieciste łąki, zwarte murawy bliźniczkowe, znacznie uwodnione torfowiska oraz okazałe ziołorośla. Obszar cechuje się obecnością licznych cieków i wychodni skalnych, z którymi związane są naskalne zbiorowiska mszysto-paprotkowe, czysto z udziałem chronionej paprotki zwyczajnej. Charakterystyczne dla Beskidu Śląskiego są jaskinie i schroniska skalne. Wśród nich, najdłuższe w polskich Karpatach Fliszowych – Jaskinia Miechowska, Jaskinia Wileńska i Jaskinia w Trzech Kopcach. Jaskinie stanowią ważne miejsca zimowania nietoperzy: podkowca małego, mopska i trzech gatunków nocków – duńskiego, orzyskiego i Bechsteina.

Ze środowiskiem wodnym związane są: wydra, trzy gatunki płazów – kumak górski, traszka karpacka i grzebieniasta oraz przedstawiciele ryb i minogów – brzanka, głowacz białopłetwy i minóg strumieniowy, a także chrząszcz – biegacz urozmaicony. Rzadkimi i zagrożonymi gatunkami chrząszczy są pachnica dębowa i kozioróg dębosz. Duże drapieżniki reprezentowane są przez wyjące w grupach rodzinnych wilki oraz rysie, które za wyjątkiem samic prowadzących młode, preferują samotniczy tryb życia. Beskid Śląski stanowi jedną z ważnych ostoi dla dwóch gatunków roślin – toczki karpackiej i tojadu morawskiego, który jest endemitem zachodniokarpackim.

Słownik wyrazów i wyrażenia w nomenklaturze:

Endemit – organizm roślinny lub zwierzęcy występujący wyłącznie na małych ograniczonych obszarach, czasami mogą to być pojedyncze stanowiska.

Ostoja – obszar na którym występują rzadkie, ginące lub zagrożone gatunki roślin i zwierząt.

Regiel dolny i górny – pionowy układ roślinności w górach.

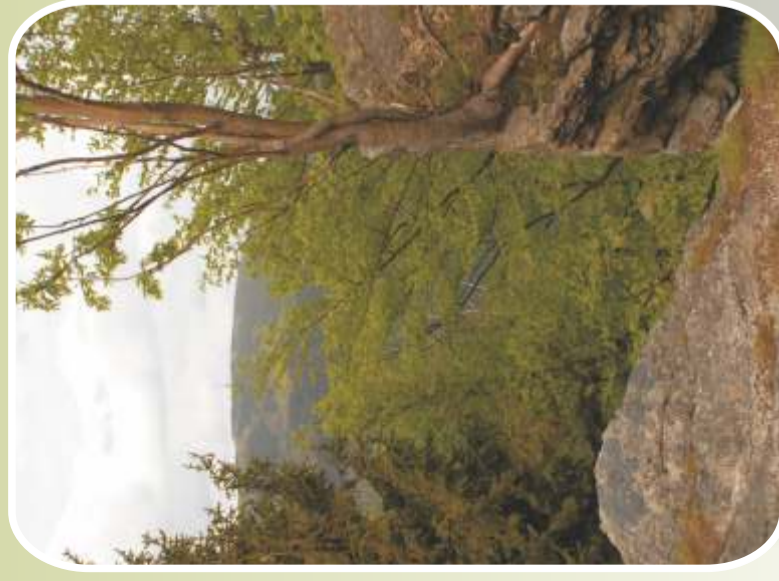


Jaworzyna z mieszczyzna trwał. Fot. W. Mikler

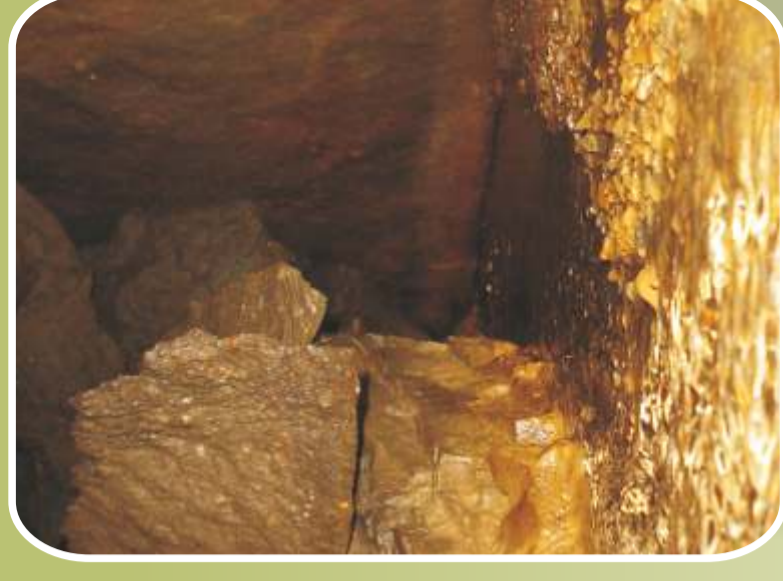
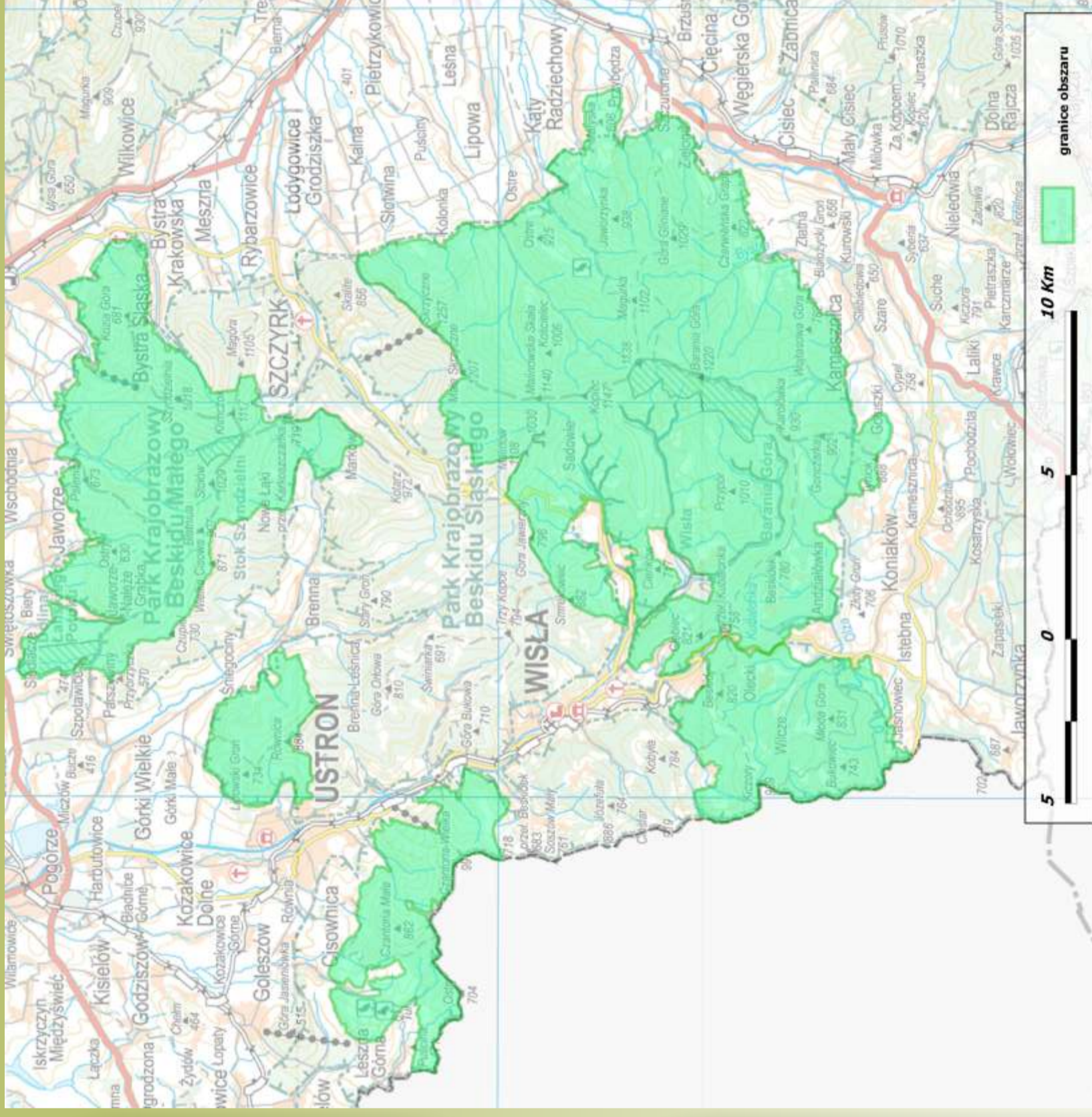
Natura 2000 „Beskid I ski” Specjalny Obszar Ochrony Siedlisk



Tozja karpacka
Tozzia carpatica
Fot. R. Krause



Widok z Ko cielca na Skrzyczne
Fot. W. Mikler



Jaskinia Miecharska
Fot. J. Pukowski



Paprotka zwyczajna
Polypodium vulgare
Fot. Z. Chromik



Biegacz urozmaicony
Carabus variolosus
Fot. R. Krause



Wilk
Canis lupus
Fot. Z. Chromik



Kumak górski
Bombina variegata
Fot. W. Mikler

