

## Beskid Mały



Specjalny Obszar  
Ochrony Siedlisk

MOC WARTO CI  
DLA PRZYSZŁO CI

NATURA 2000

### Kilka słów o istocie Natury 2000

Natura 2000 to spójna sieć obszarów tworzona na terytorium Unii Europejskiej w celu zachowania dziedzictwa przyrodniczego Europy poprzez ochronę zagrożonych wyginieciem roślin i zwierząt oraz miejsc ich występowania.

Dotychczasowy rozwój gospodarczy wiążący się z daleko idącymi przekształceniami i pogorszeniem jakości środowiska przyrodniczego, a tym samym pogorszeniem jakości życia człowieka. Wykazano, że stan środowiska przyrodniczego bezpośrednio rzutuje na możliwości dalszego rozwoju cywilizacyjnego.

Natura 2000 jest narzędziem utworzonym w celu wdrożenia zrównoważonego rozwoju. Ma ono umożliwić osiągnięcie określonych celów gospodarczych, ekonomicznych i społecznych przy równoczesnym zachowaniu najcenniejszych elementów środowiska naturalnego.

Sieć Natura 2000 tworzą Specjalne Obszary Ochrony (SOO) – wyznaczane dla ochrony siedlisk przyrodniczych oraz populacji zagrożonych wyginieciem gatunków roślin i zwierząt (z wyjątkiem ptaków), a także Obszary Specjalnej Ochrony (OSO) – wyznaczane dla ochrony populacji dziko występujących gatunków ptaków. Podstawą wyznaczania tych obszarów stanowi tzw. dyrektywa siedliskowa (92/43/EWG) oraz tzw. dyrektywa ptasia (79/409/EWG).

Na etapie tworzenia sieci Natura 2000 znaczenie mają przede wszystkim kryteria przyrodnicze, tj. występowanie i liczebność gatunków lub powierzchnia zajmowana przez podlegające ochronie typy siedlisk.



Zima w Beskidzie Małym. Fot. A. Balcerzak

- chronić zwierzęta w ich naturalnym środowisku;
- prowadzić działania rolno-rodziskowe zgodnie z celami ochrony obszaru;
- prowadzić tradycyjną gospodarkę pasterską;
- nie pozostawiać miejsc zanieczyszczających środowisko naturalne;
- nie korzystać z pojazdów mechanicznych, w tym quadów, skuterów, nienormalnych i motocykli w siedliskach zwierzęcych i roślinnych.

### Dzi kujemy Wam



Lokalizacja obszaru  
w województwie łódzkim



Palenica nad Ponikwami. Fot. A. Balcerzak

### Ogólna charakterystyka obszaru

Kod:	PLH240023
Rodzaj obszaru:	Specjalny Obszar Ochrony Siedlisk
Podstawa prawna:	Decyzja Komisji Europejskiej z dnia 12 grudnia 2008 r. (Dz. U. Komisji Europejskiej L Nr 43 poz. 45)
Powierzchnia:	7 186,2 ha
Położenie w obrębie gmin:	Województwo łódzkie: Bielsko-Biała, Wilkowice, Łodygowice, Kozy, Poręba, Czernichów, Iłomża, Ławica. Województwo małopolskie: Andrychów, Stryszawa
Rezerваты przyrody:	„Madohora”, „Szeroka w Beskidzie Małym”, „Zasolnica”

Specjalny Obszar Ochrony Siedlisk „Beskid Mały” obejmuje sześć kompleksów zlokalizowanych w paśmie Beskidu Małego pomiędzy Bielskiem-Białym, Ywcem, Andrychowem i Krzeszowem. Są to głównie obszary leśne położone wokół najwyższych wzniesień tego pasma. Rzeka Soła wraz z trzema zbiornikami zaporowymi, tworząc malownicze kaskady, rozdziela dwie części Beskidu Małego: zachodnią – grupę Czupła i Magurki Wilkowickiej i wschodnią – grupę Leskowca i Łamanej Skąły zwaną również Górami Zasolskimi.

### Wartości przyrodnicze i znaczenie ostoi

Osobliwością przyrodniczą Beskidu Małego jest występowanie w grzbietowych partiach gór buczyn kwiatowych, z finezyjnie powycieranymi, skałowaciałymi bukami oraz wierzyn. Te ostatnie nawiązują swoim charakterem do boru górnogłowego, pomimo tego, że nie występują tu pierwotne regły górne, ponieważ

Na obszarach Natura 2000 nie obowiązuje z góry ustalony katalog zakazów. Ograniczenia nie podlega działaniu związana z utrzymaniem urządzeń i obiektów przeciwpowodziowych oraz działająca gospodarcza, rolna, leśna, łowiecka, rybna, a także amatorski połow ryb, jeżeli nie wpływa negatywnie na rośliny, zwierzęta lub siedliska przyrodnicze, dla ochrony których wyznaczono dany obszar. Działania dla których białe istniały, a mogłyby znacząco negatywnie wpływać na obszar Natura 2000 białe wymagają przeprowadzenia odpowiedniej oceny oddziaływania. Rolnicy gospodarujący na obszarach Natura 2000 zgodnie z zasadami ochrony przyrody, mogą zwrócić się do dodatkowej pomocy. Rolnicy, na gruncie którego ekspertyza potwierdziła występowanie cennych gatunków roślin, zwierząt lub siedlisk przyrodniczych i zakwalifikują je do „pakietów przyrodniczych”, mogą dobrać odpowiednie przedsięwzięcia, które pozwolą im na uzyskanie zgodnej z wymogami ochrony przyrody jako rekompensaty dopłaty, które powinny być traktowane jako rekompensata za utracenie korzyści i poniesione koszty. Zasady ochrony przyrody i sposób prowadzenia działań ochronnych zostaną dla każdego obszaru Natura 2000 zapisane w planie zadań ochronnych lub w planie ochrony, który białe przygotowywany przez właściwe regionalne dyrekcje ochrony środowiska po konsultacji z odpowiednimi władzami lokalnymi.

### Natura 2000, a gospodarowanie



W Jaskini Komonickiego. Fot. J. Pukowski

wysokość pasma nie przekracza 1000 m n.p.m. Pozostałe siedliska leśne zajmują bardzo małe powierzchnie. Siedliska borowe reprezentowane są przez dolnogięzowy bór wiekowo-jodłowy oraz podmokły wierzyn górnogłowy. Swoją niewielką powierzchnią zaznaczają jaworzyny i grzyby.

Siedliska leśne reprezentowane są również innymi przez górskie wiekowiec i kłosa i wykowane ekstensywnie. Najbardziej cenne to kłosa i wiekowiec z udziałem roślin chronionych: storczyków oraz mieczyka dachówkowatego – rośliny o charakterystycznych mieczowatych liściach i z daleka widocznych różowo-liliowych kwiatostanach. Beskid Mały charakteryzuje się także występowaniem skałek z porostami i roślinami. Siedliska te są zdominowane przez rośliny zarodnikowe, głównie mchy i paprocie.

Występują w ostoi liczne jaskinie, stwarzając dogodne warunki do zimowania nietoperzy. Hibernują w nich: podkowiec mały, nocek duży, nocek Bechsteina i nocek orzysiowy. Fauna ostoi reprezentowana jest także przez dwa gatunki duży drapieżnik – wilka i rysia, które kilka lat temu osiedliły się w Beskidzie Małym na stałe. Nad zasobnymi w ryby potokami spotykana jest wydra europejska. Przedmiotami ochrony obszaru Natura 2000 „Beskid Mały” są również dwa gatunki płazów: traszka karpacka i kumak górski.

#### Słownik wyrazów i wyrażenia:

**Bór** – las z przewagą udziałem sosny (na nizinach), wierzba i jodły (w górach).  
**Hibernacja nietoperzy** – stan u pnia zimowego w czasie którego procesy życiowe przebiegają bardzo wolno, dzięki temu nietoperze mogą przetrwać zimę bez pokarmu, zużywając jedynie zapasy tłuszczu zgromadzone podczas lata.  
**Regiel dolny i górny** – pierwotny układ roślinności w górach.



Skąła piaskowca w rezerwacie „Madohora” Fot. W. Mikler





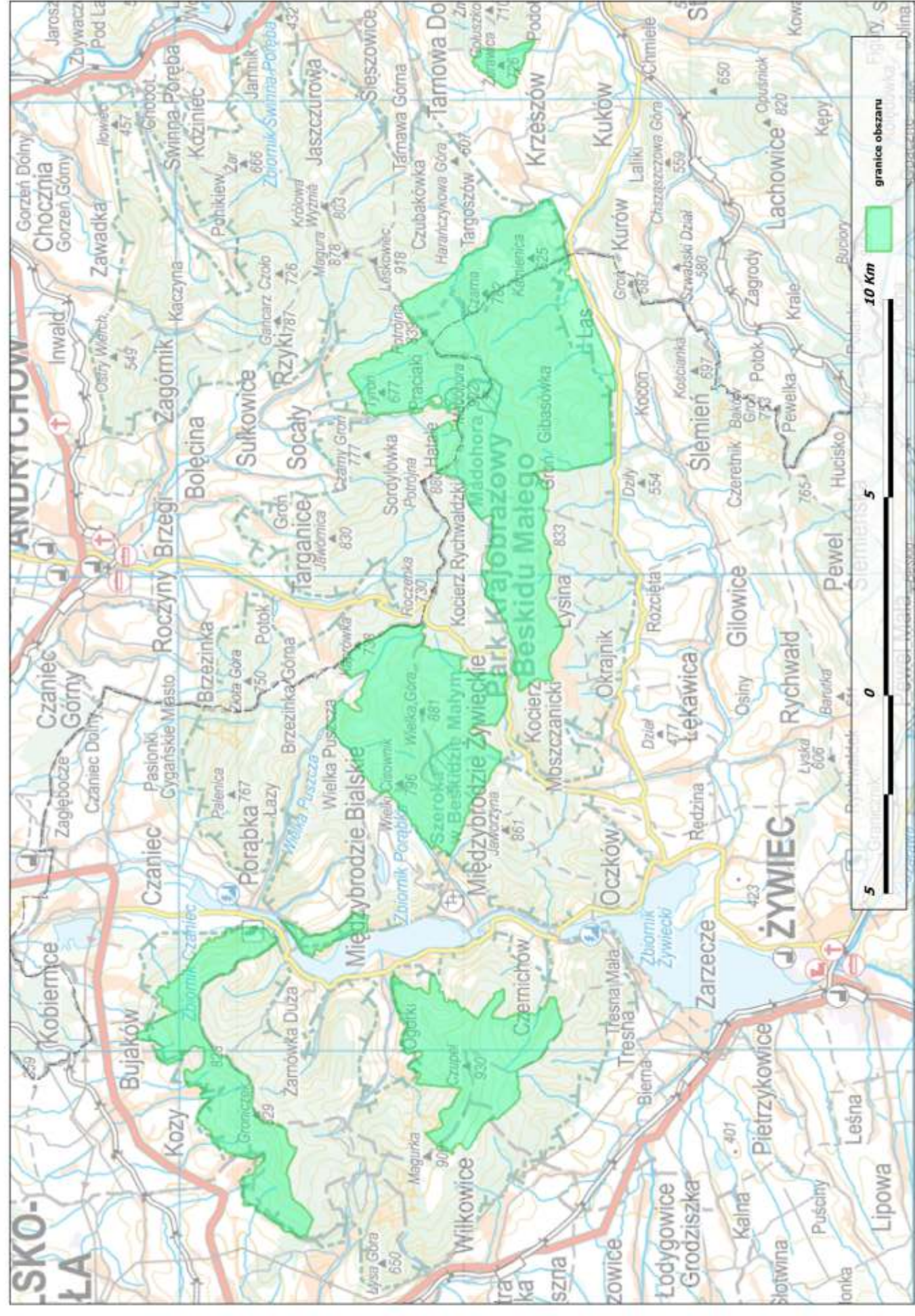
**Podkowiec mały**  
*Rhinolophus hipposideros*  
Fot. J. Pukowski



**Otwór jaskini w Czarnych Działach**  
Fot. J. Pukowski



**Kumak górski**  
*Bombina variegata*  
Fot. T. Kudłacz



**Łka mietczykowo-mietlicowa**  
Fot. Z. Chromik



**Wilk**  
*Canis lupus*  
Fot. Z. Chromik



**Nocek duży**  
*Myotis myotis*  
Fot. J. Pukowski



**Jesienna buczyna**  
Fot. W. Mikler

